



葛來分多

子駿	紹宏
鈺欣	嫵琳
子安	



史萊哲林

智生	卉妤
宗育	宥銓
宜芳	淳皓



雷文克勞

杰諺	若媿
雯淨	仔珊
宗穎	睿哲

代表

風紀

記分員

記錄員

計時員

服務員



赫史帕夫

連傑	怡如
家瑜	尹劭
可慧	



波巴洞

子騏	元予
小卉	明浩
詠晴	



德姆蘭

奕萱	國翔
嫻妤	政丞
美綺	

職務說明

- ❖ 代表：領導成員合作、分工及討論
- ❖ 風紀：管理組內秩序
- ❖ 記分員：記錄並討論得分
- ❖ 記錄員：記錄成員的討論內容
- ❖ 計時員：控制討論及報告時間
- ❖ 服務員：領取並保管資料袋

課程討論時間

- ❖ 大綱為報告重點
- ❖ 報告長度為三分至三分半鐘
- ❖ 討論時間：九分鐘
- ❖ 剩餘時間：

報告流程與規則

報告

問答

評分

講評

評分標準：

1. 內容完整度各組給予1~5分
2. 時間掌控在範圍內 > 芽菜額外加2分

葛來分多

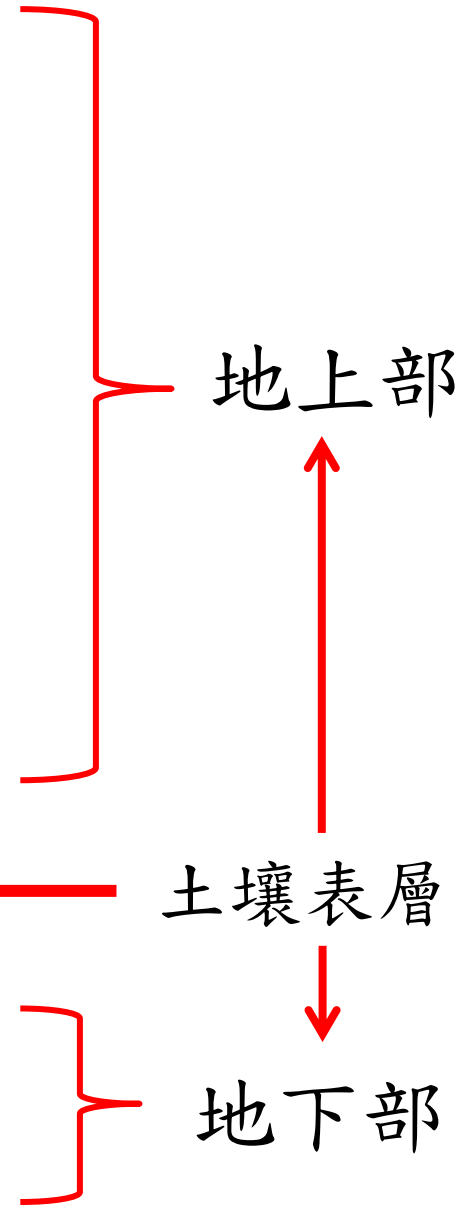
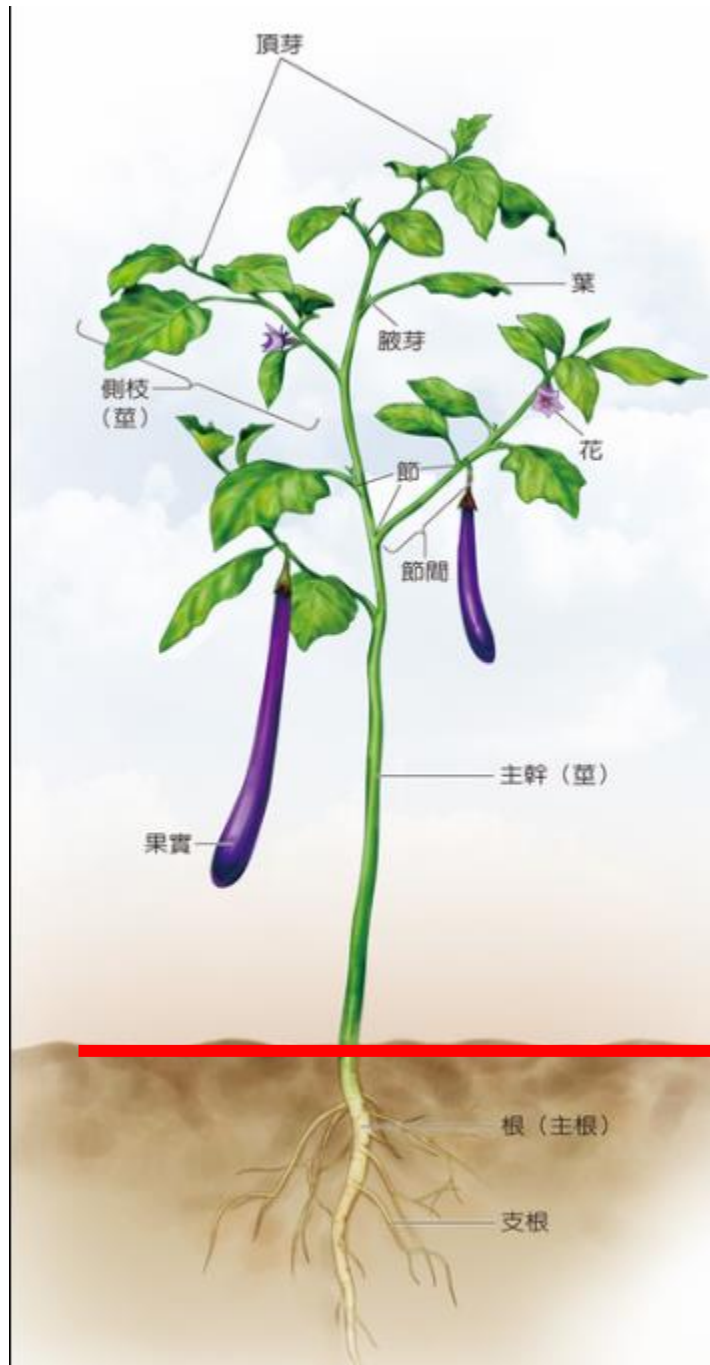




葛來分多任務大綱

- ❖ 植物的地上部與地下部
- ❖ 根的主要功能
- ❖ 軸根系和鬚根系的比較





常見的軸根系植物

大花咸豐草



爵床



常見的軸根系植物

狗尾草



台灣鳳仙花



常見的鬚根系植物

草莓



芹菜



芹菜鬚根

常見的鬚根系植物

水稻



玉米







Lytherin

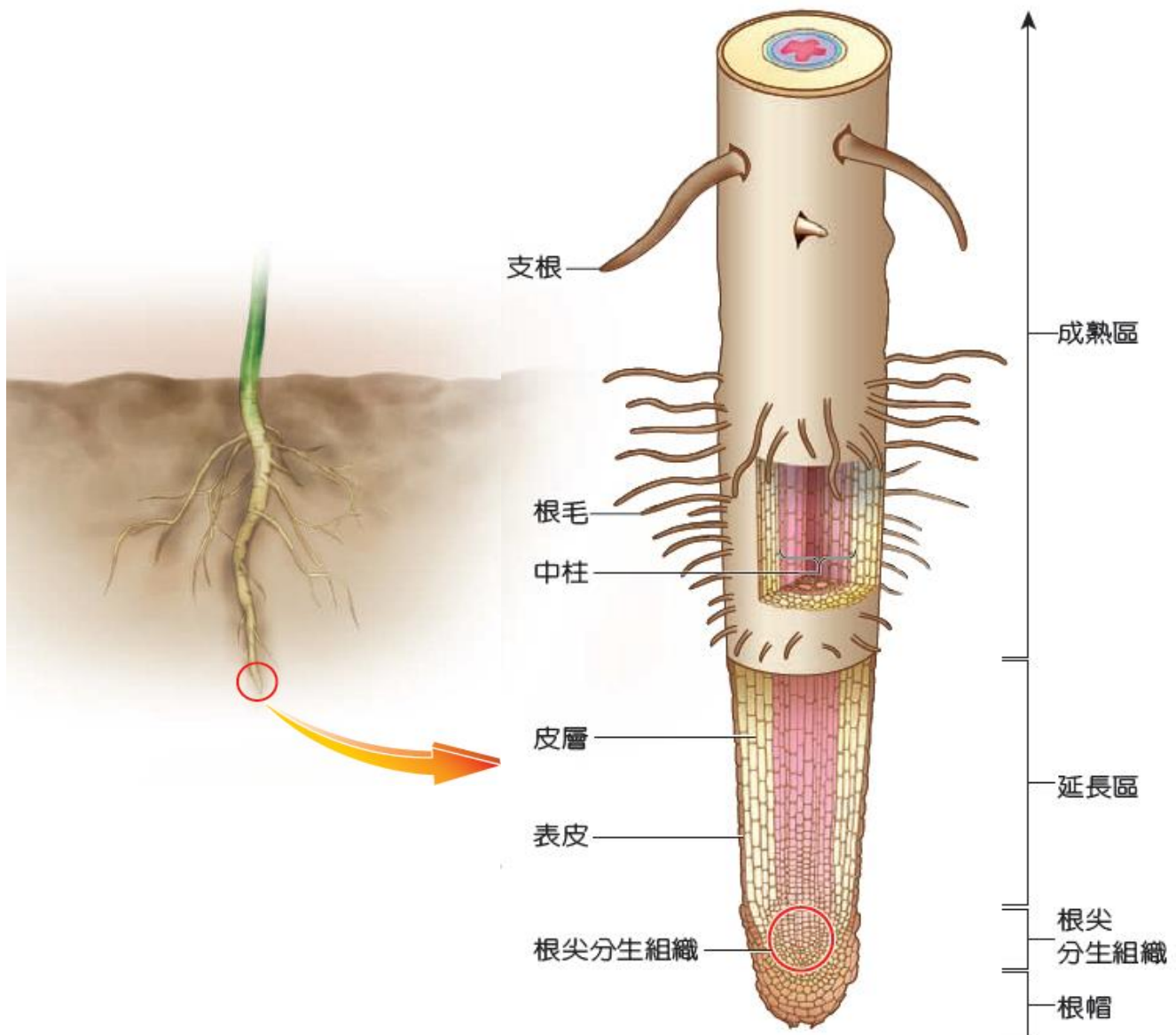
史萊哲林



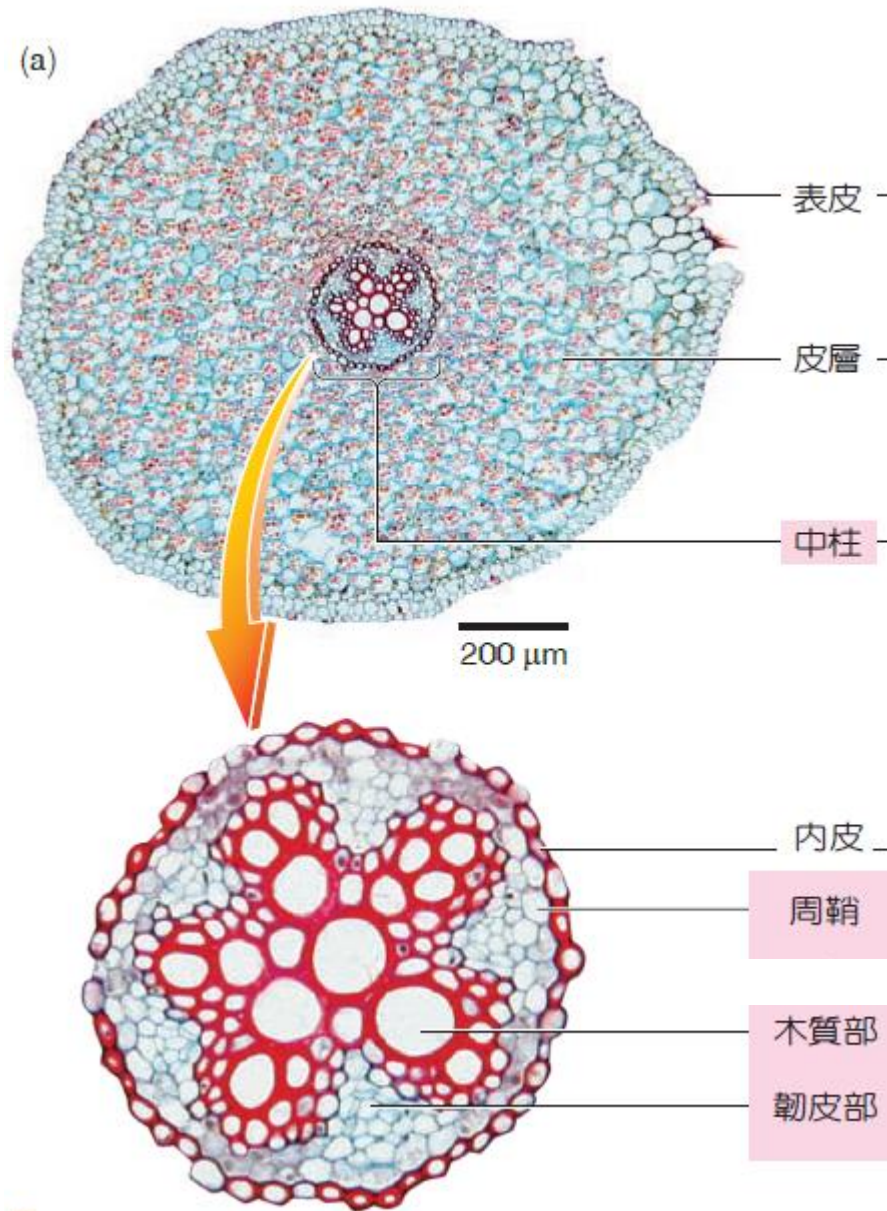
史萊哲林任務大綱

- ❖ 根橫切與縱切的細部構造
 - ❖ 單子葉根與雙子葉根橫切構造上的比較
- 
- 

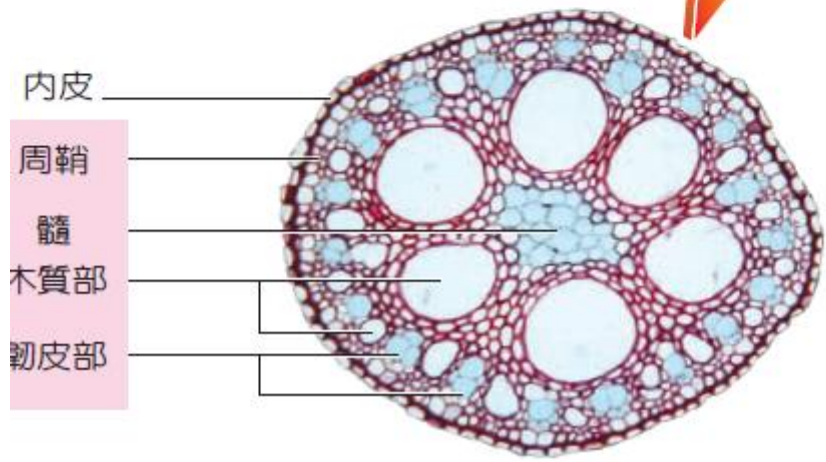
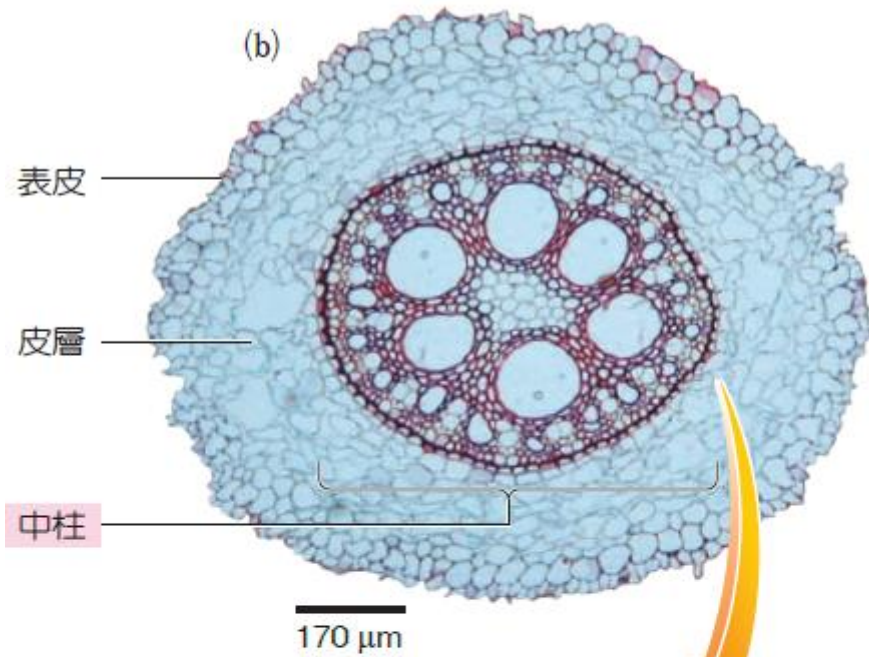
根的縱切



雙子葉植物根的橫切



單子葉植物根的橫切







雷文克勞

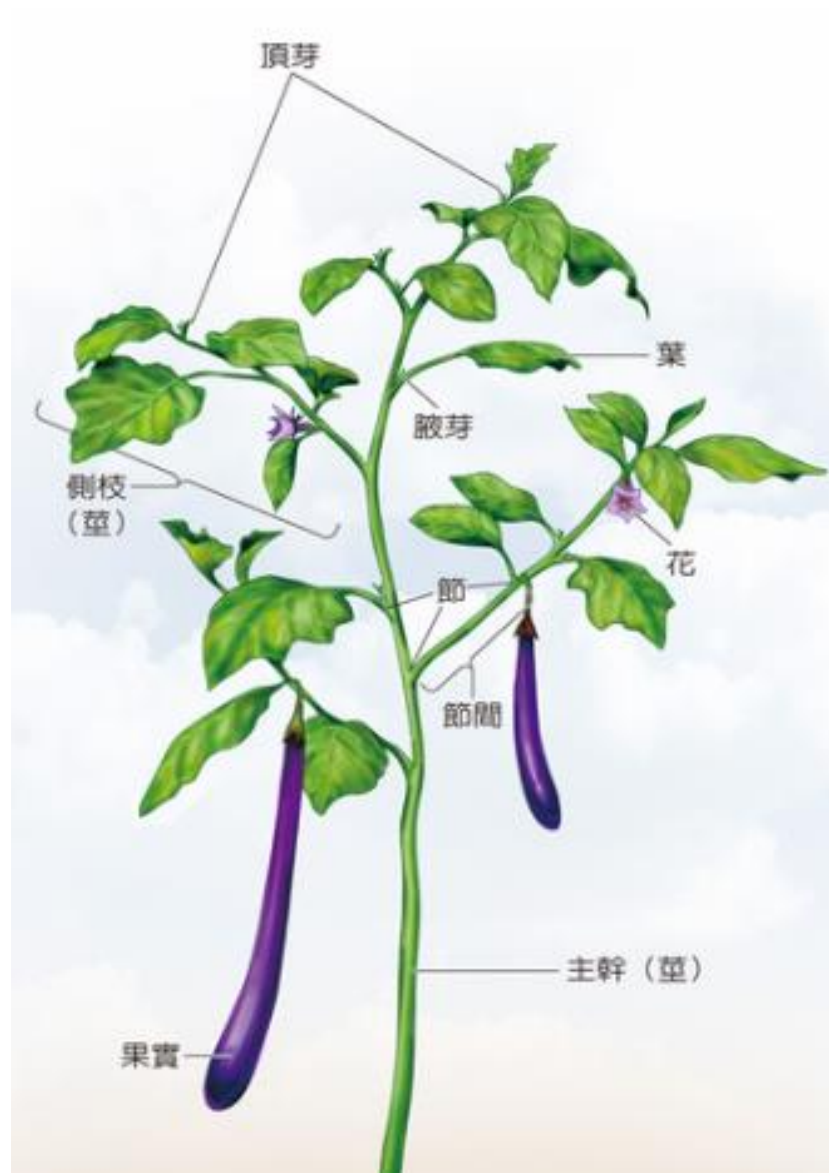


雷文克勞任務大綱

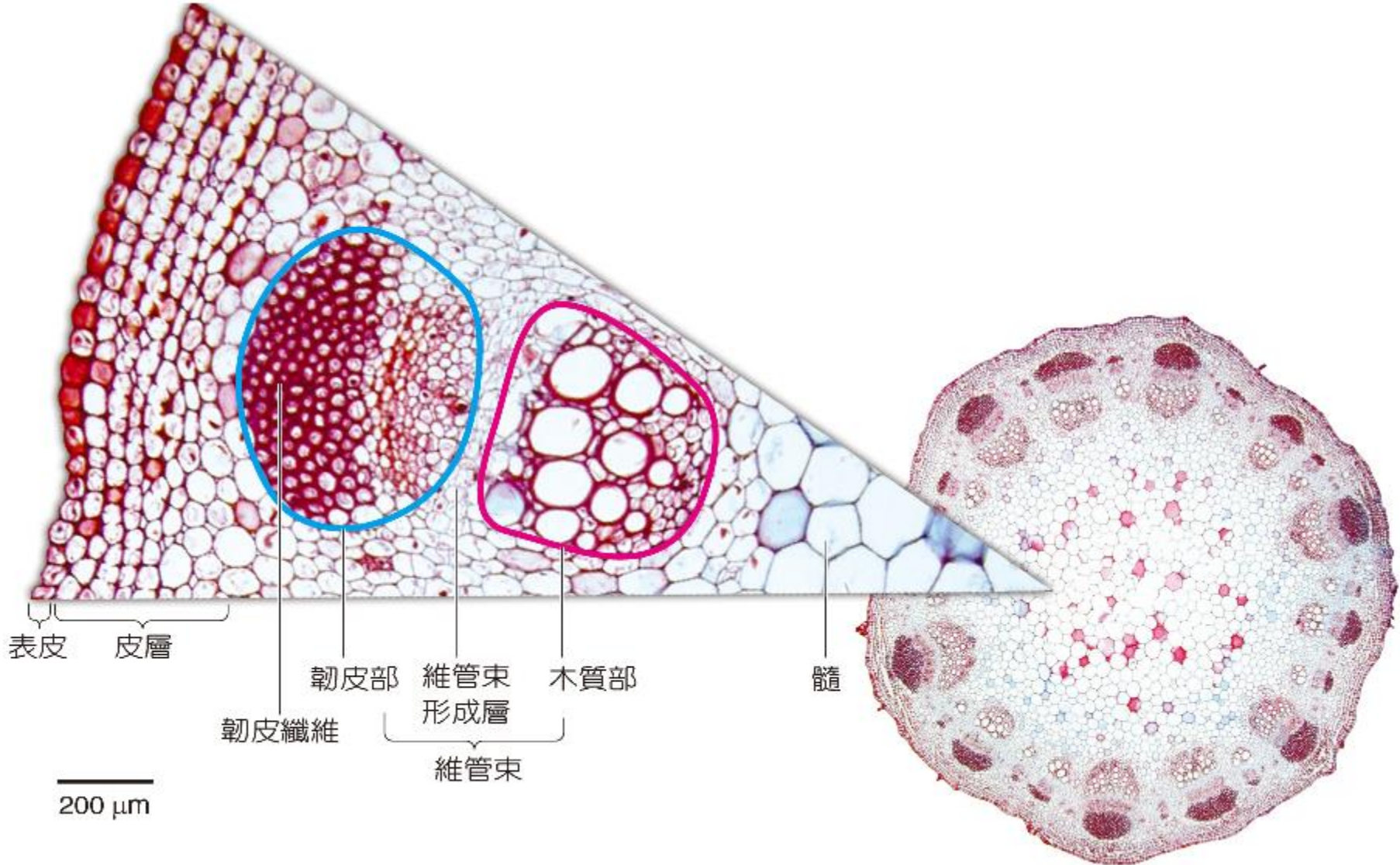


- ❖ 莖的主要功能
 - ❖ 莖的形態與構造
 - ❖ 雙子葉草本植物莖的構造
- 
- 

莖的形態與構造



雙子葉草本植物莖的構造







Hufflepuff

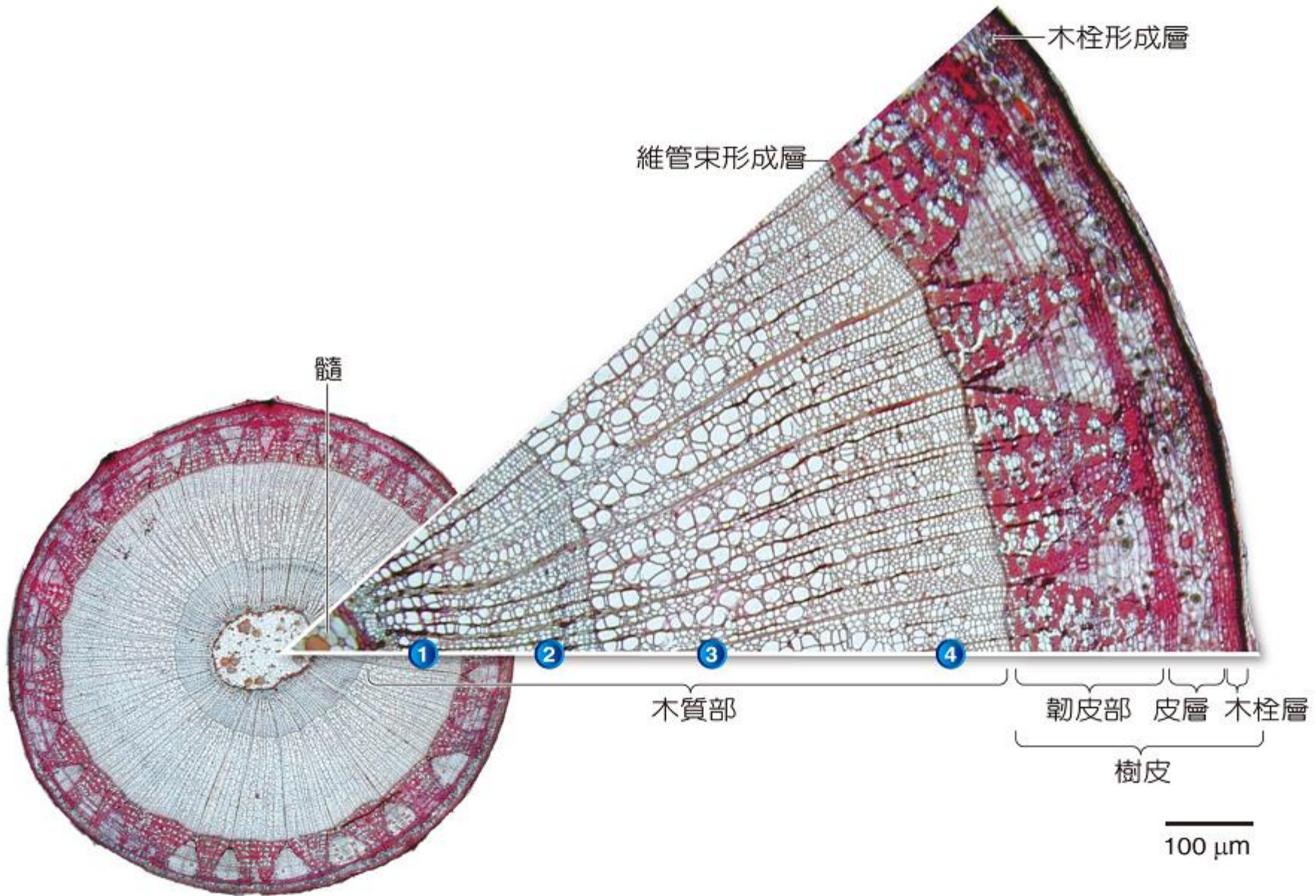
赫夫帕夫



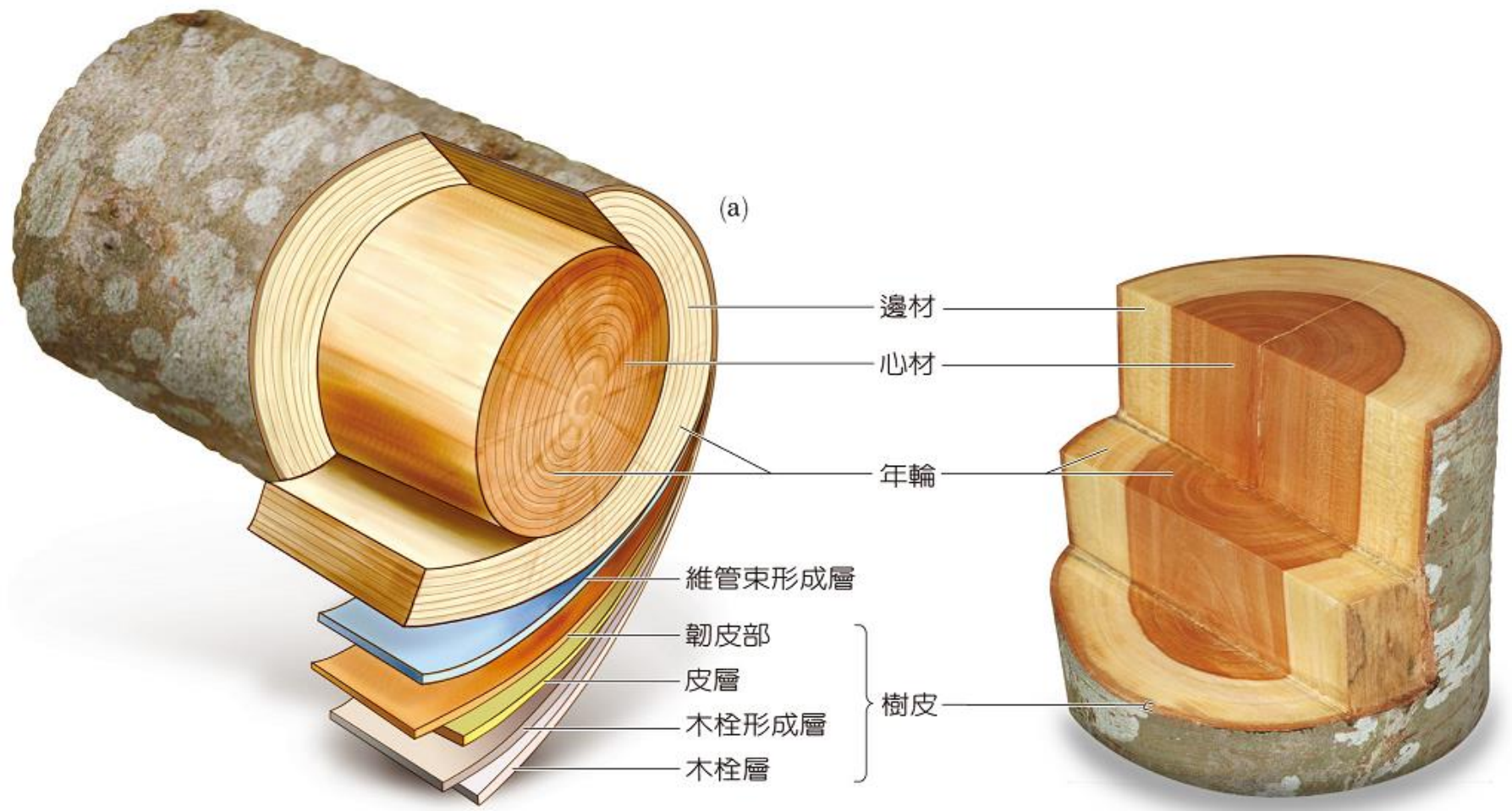
赫夫帕夫任務大綱

- ❖ 雙子葉木本植物莖的構造
 - ❖ 單子葉植物莖的構造
 - ❖ 單子葉與雙子葉植物莖的比較
- 
- 

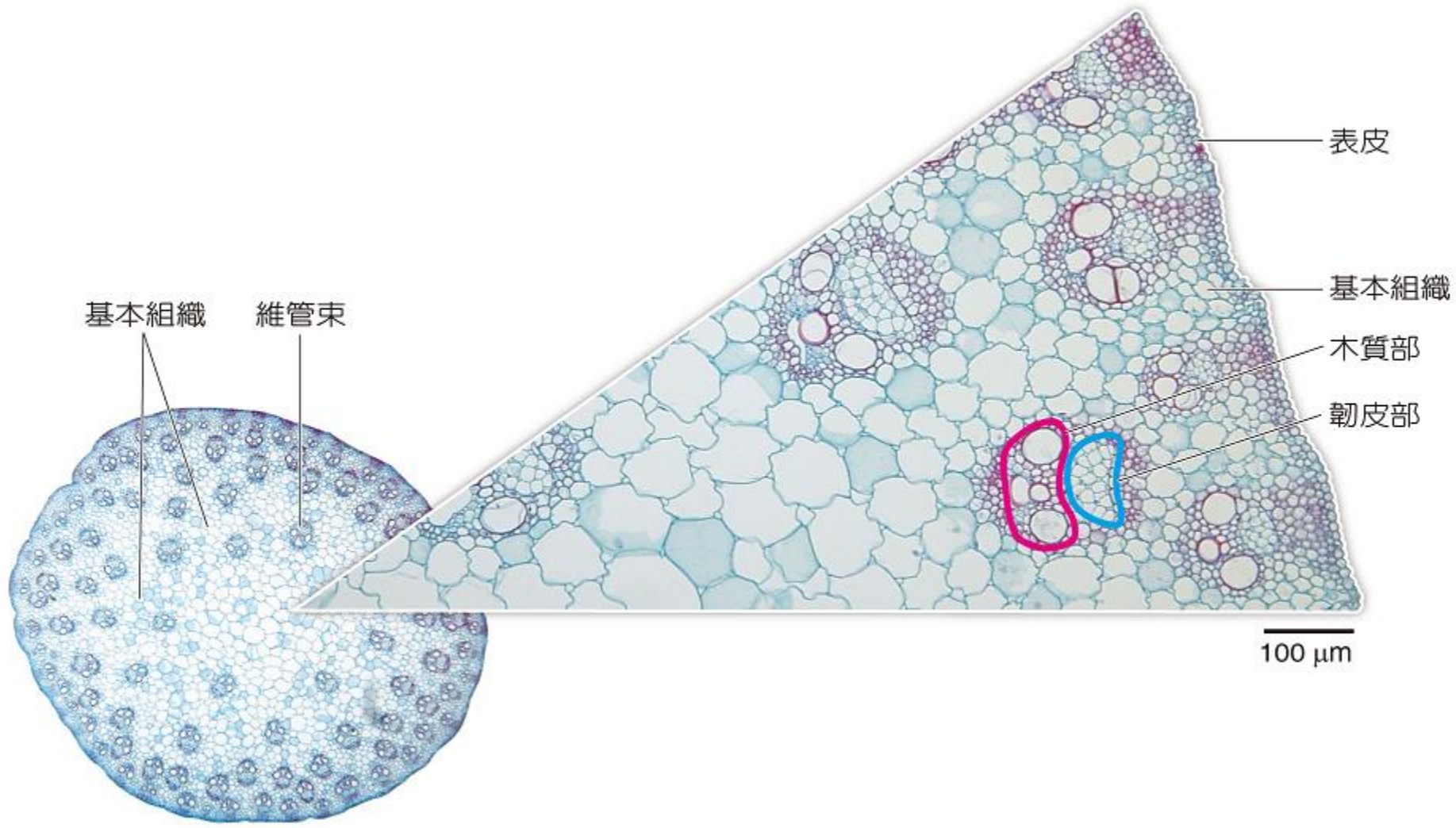
雙子葉木本植物莖的構造



雙子葉木本植物莖的構造



單子葉植物莖的構造



基本組織 維管束

表皮

基本組織

木質部

韌皮部

100 μm





波巴洞



波巴洞任務大綱



- ❖ 變態根形態與功能間的關係
 - ❖ 變態莖形態與功能間的關係
 - ❖ 根狀莖與典型根之間的比較
 - ❖ 塊莖與儲藏根之間的比較
- 
- 

變態根



爬牆虎的攀緣根



吸盤



桑寄生的寄生根



變態莖

圖 2-12

變態莖。(a)馬鈴薯的塊莖；(b)蛇莓的走莖；(c)薑的根莖；
(d)魯花樹的刺狀莖。

(a)



(b)



(c)

地上的直立莖



地下的根莖

(d)



刺





DURUMSTRANG

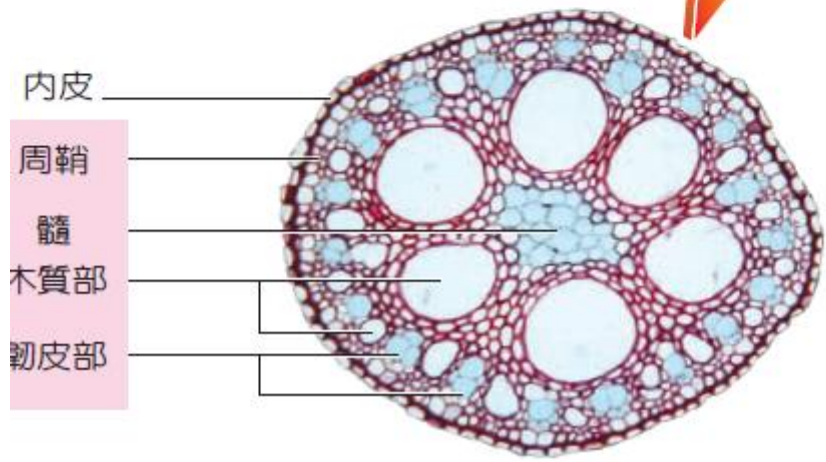
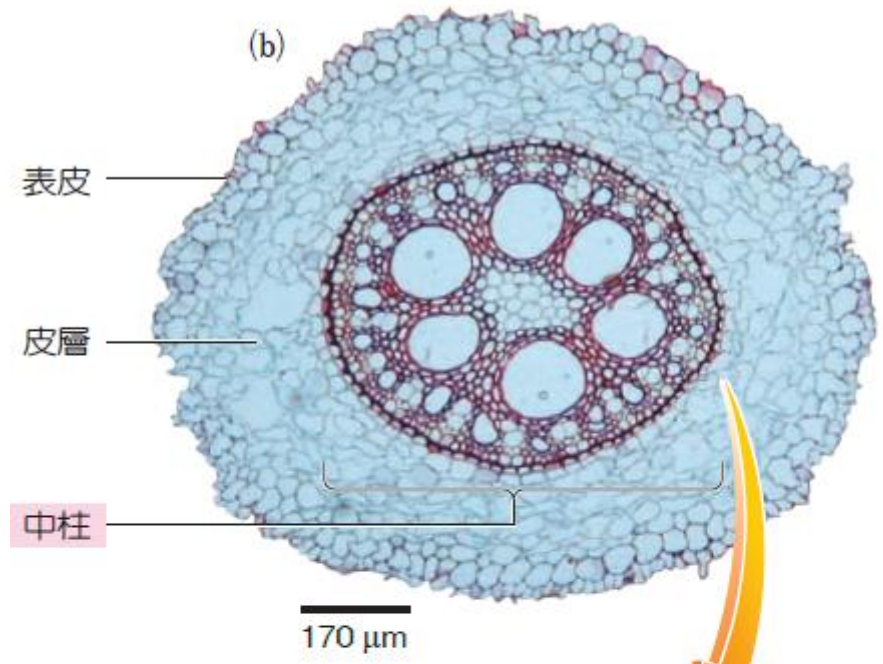
德姆蘭



德姆蘭任務大綱

- ❖ 單子葉植物根的橫切構造
 - ❖ 雙子葉草本植物莖的橫切構造
 - ❖ 單子葉植物根與雙子葉植物莖
橫切面的比較
- 
- 

單子葉植物根的橫切



雙子葉草本植物莖的構造

